

TARJA HEPONIEMI
PsT, erikoistutkija
Terveyden ja hyvinvoinnin laitos
tarja.heponiemi@thl.fi

JUKKA VÄNSKÄ
VTM, tutkimuspäällikkö
Suomen Lääkäriliitto

ANNA-MARI AALTO
VTT, erikoistutkija
Terveyden ja hyvinvoinnin laitos

MARKO ELOVAINIO
VTT, tutkimusprofessori
Terveyden ja hyvinvoinnin laitos

Kyselyt lääkäreille 2006 ja 2010: Potilastyöhön ja tietojärjestelmiin liittyvä stressi lisääntyi

Lähtökohdat

Lääkärit joutuvat altistumaan suurelle määrälle työperäistä stressiä. Monissa tutkimuksissa tärkeimmiksi stressin aiheuttajiksi ovat nousseet liiallinen kiire ja potilastyön haasteellisuuteen liittyvä rasitus. Keskeisiä lääkärin työhyvinvointia edistäviä voimavaroja ovat organisaation oikeudenmukaisuus ja vaikutusmahdollisuudet omaan työhön. Tutkimuksen tavoitteena oli selvittää lääkärin stressitekijöiden ja psykososiaalisten voimavarojen muutoksia vuosina 2006–2010.

Menetelmät

Seurantatutkimus pohjautuu vuosina 2006 ja 2010 tehtyihin kyselyihin, joista molempiin vastasi 1 705 lääkärinä (40,7 % miehiä). Tilastolliset analyysit tehtiin toistettujen mittauksen varianssianalyysillä. Analyysit tehtiin kahdessa vaiheessa. Ensimmäisessä mallissa vakioitiin sukupuolen vaikutus ja toisessa mallissa lisäksi lääkärin ikä ja toimipaikka. Toimipaikat oli jaettu kolmeen ryhmään: sairaalat, terveyskeskukset ja muu sektori.

Tulokset

Potilastyöhön ja tietojärjestelmiin liittyvä rasitus oli lisääntynyt merkittävästi nelivuotiskaudella, samoin lääkärin vaikutusmahdollisuudet omaan työhönsä. Eniten kiirettä, ryhmätyöongelmia ja tietojärjestelmien aiheuttamaa stressiä ilmeni julkisessa terveydenhuollossa. Tietojärjestelmät ja oikeudenmukaisuuden puute koettiin ongelmiksi varsinkin sairaaloissa. Työpaikan vaihto pois terveyskeskuksesta tai sairaalasta vähensi kiirettä ja potilasrasitusta sekä lisäsi oikeudenmukaisuutta, kun taas näihin toimipaikkoihin siirtyminen vaikutti päinvastaiseen suuntaan.

Päätelmät

Työskentely julkisella sektorilla näyttää olevan kuormittavampaa ja lääkärin psykososiaaliset voimavarat vähäisemmät kuin yksityissektorilla, joten julkisessa terveydenhuollossa on pyrittävä työn stressitekijöiden ja epäoikeudenmukaisuuden minimoimiseen. Terveyskeskuksissa on syytä keskittyä kiireen ja potilastyöhön liittyvän rasituksen vähentämiseen. Sairaaloissa tulee parantaa päätöksenteon ja päivittäisjohtamisen oikeudenmukaisuutta sekä tietojärjestelmien toimivuutta.

Lääkärit joutuvat altistumaan suurelle määrälle työperäistä stressiä (1,2). Vuonna 1997 tehdyn laajan Lääkärin työolot ja kuormittuneisuus -kyselyn mukaan työuupumus oli yleisintä sairaaloissa ja terveyskeskuksissa, joissa toimivista lääkäreistä noin puolet koki lievää työuupumusta (3). Vuonna 2003 Kuopion yliopistollisen sairaalan lääkäreistä runsas kolmannes ilmoitti kokevansa vähintään lieviä työuupumusoireita (4).

Vuonna 1997 lääkärin tärkeimmät stressitekijät olivat kiire ja liika työ (3). Vuonna 2003 terveyskeskuslääkärin työssä jaksamista haittasivat eniten liian suuri työmäärä sekä potilaiden moniongelmaisuus ja vaikeahoitoisuus (5).

Vuonna 2006 kiire ja ryhmätyöongelmat nousivat keskeisiksi terveyskeskuslääkärin työtyytyväisyyttä ja työhön sitoutumista heikentäviksi tekijöiksi (6).

Rasitusta aiheuttavat varsinkin potilaslääkärisuhteen vaikeudet, jotka voivat heijastua myös työyhteisöön toimintaan (7). Potilaisiin liittyvä stressi on yhdistetty lääkärin elämäntilanteeseen, psyykkisiin ja fyysisiin oireisiin sekä psyykkiseen kuormitukseen (8,9). Työtovereiden tuki on keskeinen työpaikan voimavara, ja ongelmat ryhmän toiminnassa voivat liittyä työtytymättömyyteen ja työuupumukseen (10,11). Viime vuosina merkittäväksi lisä-

KYSELYLOMAKE
pdf-versiossa

www.laakarilehti.fi

Sisällysluettelo
SLL 47/2012

VERTAISARVIOITU



KIRJALLISUUTTA

- 1 Henry J. OMA membership survey results confirm overwhelming level of frustration among Ontario physicians. *Ont Med Rev* 2004;71:1-6.
- 2 Hardy GE, Shapiro DA, Borrill CS. Fatigue in the workforce of National Health Service Trusts: levels of symptomatology and links with minor psychiatric disorder, demographic, occupational and work role factors. *J Psychosom Res* 1997;43:83-92.
- 3 Töyry S, Räsänen K, Kujala S ym. Lääkärien työolot ja kuormittuneisuus - tutkimus. *Suom Lääkäril* 1999;54:2423-30.
- 4 Honkalampi K, Koivu A, Savolainen K, Viinamäki H. Lääkärien ja sairaanhoitajien työn vaatimustekijät ja työuupumus. *Suom Lääkäril* 2004;59:3287-91.
- 5 Kyösti M, Larivaara P. Terveyskeskuslääkärien työssä jaksaminen. *Suom Lääkäril* 2004;59:1169-73.
- 6 Lepäntalo A, Heponiemi T, Sinervo T, Vänskä J, Halila H, Elovainio M. Terveyskeskuslääkärien työhön sitoutuminen ja työstälähtöaakteet sekä niihin yhteydessä olevat työn psykososiaaliset riskitekijät. *Sosiaalilääk aikak* 2008;45:279-92.
- 7 Äärelä E. Mikä lääkäriin työssä uuvuttaa? *Suom Lääkäril* 2000;55:1989-91.
- 8 Elovainio M, Sinervo T. Psychosocial stressors at work, psychological stress and musculoskeletal symptoms in the care of elderly. *Work and Stress* 1997;1:351-61.
- 9 Pekkarinen L, Sinervo T, Perälä ML, Elovainio M. Work stressors and the quality of life in long-term care units. *Gerontologist* 2004;44:633-43.
- 10 Pines A, Maslach C. Characteristics of staff burnout in mental health settings. *Hosp Commun Psychiatr* 1978;29:233-7.
- 11 Corrigan P, Holmes P, Luchins D. Burnout and collegial support in state psychiatric hospital staff. *J Clin Psychol* 1995;51:703-11.
- 12 Vänskä J, Viitanen J, Hyppönen H ym. Lääkärien arviot potilastietojärjestelmistä kriittisiä. *Suom Lääkäril* 2010;65:4177-83.
- 13 Winblad I, Hyppönen H, Vänskä J ym. Potilastietojärjestelmät tuotemerkittään arvioitu: Kaikissa on kehitettävää. *Suom Lääkäril* 2010;65:4185-94.
- 14 Lindfors PM, Meretoja OA, Töyry SM, Luukkonen RA, Elovainio M, Leino TJ. Job satisfaction, work ability and life satisfaction among Finnish anaesthesiologists. *Acta Anaesth Scand* 2007;51:815-22.
- 15 Elovainio M, Kivimäki M, Vahtera J. Organizational justice: evidence of a new psychosocial predictor of health. *Am J Public Health* 2002;92:105-8.
- 16 Colquitt JA, Conlon DE, Wesson MJ, Porter CO, Ng KY. Justice at the millennium: a meta-analytic review of 25 years of organizational justice research. *J Appl Psychol* 2001;86:425-45.

rasitteeksi lääkäreille ovat muodostuneet puutteelliset, huonosti toimivat ja paljon aikaa vievät tietojärjestelmät (12,13).

Tuore tutkimus suomalaisilla anestesiologeilla osoitti, että työpaikan oikeudenmukaisuus ja omat vaikutusmahdollisuudet ovat tärkeimpiä lääkäreiden työhyvinvointiin liittyviä voimavaroja (14). Oikeudenmukainen päätöksenteko ja henkilöstön kohtelu näyttää suojaavan työntekijöiden terveyttä (15,16). Organisaation epäoikeudenmukaisuus liittyy mm. työntekijöiden huonoon psyykkiseen hyvinvointiin (17) sekä lisääntyneeseen vaihtuvuuteen ja vähäiseen työtyytyväisyyteen (18,19). Vaikutusmahdollisuuksien puute yhdistyy usein heikkoon terveyteen (20,21) ja runsaisiin sairauspoissaoloihin (22).

Ensiapulääkärien psyykinen hyvinvointi ei ollut yhteydessä työn määrään tai luonteeseen, vaan työpaikan joustavuuteen ja mahdollisuuden vaikuttaa omiin työaikoihin (23). Hyvät vaikutusmahdollisuudet voivat suojata lääkäreitä työtytymättömyyden kokemuksilta ja mielen-terveyden häiriöiltä (24) sekä työhön liittyvältä stressiltä (25). Suomalaisten sairaalalääkärien vaikutusmahdollisuuksien puutteen on osoitettu liittyvän halukkuuteen jäädä varhain eläkkeelle (26).

Tämän tutkimuksen tarkoituksena on tutkia suomalaislääkärien stressitekijöiden (kiire, potilastyöhön liittyvä rasitus, ryhmätyöongelmat ja tietojärjestelmien toimimattomuus) sekä psykososiaalisten voimavarojen (oikeudenmukaisuus ja vaikutusmahdollisuudet) muutoksia vuosien 2006 ja 2010 välillä.

Aineisto ja menetelmät

Tutkimusaineisto koottiin loppuvuoden 2006 aikana postikyselyinä. Perusjoukon muodostivat 1943 syntyneet ja sitä nuoremmat, kotimaassa työssä olevat lääkärit (n = 15 889). Näistä noin joka kolmannelle satunnaisotannalla valitulle lääkärille lähetettiin kyselylomake (n = 5 000). Kolmen kyselykierroksen jälkeen vastauksia saatiin 2 841 (vastausprosentti 56,8). Tutkimusaineisto on edustava iän, sukupuolen ja päätösmipaikan suhteen (27).

Vuonna 2006 vastanneista 77,6 % (n = 2 206) antoi luvan uusintakyselyn lähettämiseen. Seurantakaudella kuolleet sekä virheelliset osoitetiedot omaavat lääkärit poistettiin aineistosta (n = 37), joten loppuvuonna 2010 kyselyt lähetettiin 2 169 lääkärille. Linkki kyselyyn lähetettiin Lääkäriliiton rekistereistä saatuun sähkö-

postiosoitteeseen, minkä jälkeen seurasi kaksi muistutusta. Niille, jotka eivät olleet näihin vastanneet, lähetettiin vielä postikysely. Kyselyyn vastasi 1 705 lääkärää (vastausprosentti 78,6 %). Heistä 40,7 % oli miehiä ja 59,3 % naisia.

Organisaation oikeudenmukaisuutta mitattiin Colquittin (28) oikeudenmukaisuusmittarin lyhennetyllä versiolla (29), joka sisältää 8 kysymystä työpaikan päätöksenteon, johtamisen ja palkitsemisen oikeudenmukaisuudesta. Mittarin reliabiliteettikerroin (Cronbachin α) oli 0,84 vuonna 2006 ja 0,86 vuonna 2010. Reliabiliteettikerroin kuvaa mittarin yhtenäisyyttä. Kerroin voi saada arvoja nolasta ykköseen ja mitä lähempänä kertoimen arvo on ykköstä, sitä yhdenmukaisempia mittariin kuuluvat muuttujat tai kysymykset keskenään ovat.

Vaikutusmahdollisuuksia työssä mitattiin kolmella ($\alpha = 0,77$ v. 2006 ja $0,75$ v. 2010) päätöksenteon itsenäisyyttä arvioivalla kysymyksellä (Job Content Questionnaire, JCQ) (30). Kyse-lyssä pyydettiin vastaamaan esimerkiksi seuraaviin väittämiin: ”Esimieheni kohtelee alaisiaan kunnioittavasti” ja ”Minulla on paljon sananvaltaa omiin töihini”. Vastausvaihtoehdot vaihtelivat välillä 1 (täysin eri mieltä) – 5 (täysin samaa mieltä).

Työhön liittyvistä stressitekijöistä tarkasteltiin kiirettä, ryhmätyöongelmia sekä potilastyöhön ja tietojärjestelmiin liittyvä rasitusta. Useamman kysymyksen mittareista laskettiin keskiarvo. Kysymyksissä käytettiin 5-kohtaista Likertin asteikkoa (1 = erittäin harvoin tai ei koskaan, 5 = erittäin usein tai jatkuvasti). Aiemmissä tutkimuksissa vastaavia stressitekijämittareita on yhdistetty esimerkiksi hoidon laatuun, potilaiden elämänlaatuun ja lääkäreiden työtyytyväisyyteen ja organisaatioon sitoutumiseen (6,9,31).

Työhön liittyvää kiirettä arvioitiin viidellä kysymyksellä ($\alpha = 0,85$ v. 2006 ja $0,90$ v. 2010). Niissä tiedusteltiin esimerkiksi, kuinka usein vastaajaa oli häirinyt, huolestuttanut tai rasittanut jatkuva kiire ja tekemättömien töiden paine. Ryhmätyö- ja ihmissuhdeongelmia (esim. luottamuksen ja avoimuuden puute työpaikalla) kartoitettiin neljällä kysymyksellä ($\alpha = 0,76$ v. 2006 ja $0,84$ v. 2010). Tietojärjestelmiin liittyvää rasitusta (esim. hankalat, huonosti toimivat tietotekniset laitteet) selvitettiin kahdella kysymyksellä ($\alpha = 0,83$ v. 2006 ja $0,85$ v. 2010).

Potilastyöhön liittyvää rasitusta kartoitettiin kolmella kysymyksellä ($\alpha = 0,81$ v. 2006 ja $0,84$

- 17 Tepper BJ. Health consequences of organizational injustice: Tests of main and interactive effects. *Org Beh Hum Dec Proc* 2001;86:197–215.
- 18 McFarlin DB, Sweeney PD. Distributive and procedural justice as predictors of satisfaction with personal and organizational outcomes. *Acad Manag J* 1992;36:626–37.
- 19 Simons T, Roberson Q. Why managers should care about fairness: The effects of aggregate justice perceptions on organizational outcomes. *J Appl Psychol* 2003;88:432–43.
- 20 Malinauskienė V, Theorell T, Grazulevičienė R, Malinauskas R, Azaravičienė A. Low job control and myocardial infarction risk in the occupational categories of Kaunas men, Lithuania. *J Epid Comm Health* 2004;58:131–5.
- 21 Bosma H, Stansfeld SA, Marmot MG. Job control, personal characteristics, and heart disease. *J Occup Health Psychol* 1998;10:402–9.
- 22 Arola H, Pitkänen M, Nygård CH, Huhtala H, Manka ML. The connection between age, job control and sickness absences among Finnish food workers. *Occup Med* 2003;53:229–30.
- 23 Taylor DM, Pallant JF, Crook HD, Cameron PA. The psychological health of emergency physicians in Australasia. *Emerg Med Australas* 2004;16:21–7.
- 24 Johnson JV, Hall EM, Ford DE ym. The psychosocial work environment of physicians. The impact of demands and resources on job dissatisfaction and psychiatric distress in a longitudinal study of Johns Hopkins Medical School graduates. *J Occup Environ Med* 1995;37:1151–9.
- 25 Elovainio M, Kivimäki M. Work and strain on physicians in Finland. *Scand J Soc Med* 1998;26:26–33.
- 26 Sutinen R, Kivimäki M, Elovainio M, Forma P. Associations between stress at work and attitudes towards retirement in hospital physicians. *Work & Stress* 2005;19:177–85.
- 27 Elovainio M, Heponiemi T, Vänskä J ym. Kuinka suomalainen lääkäri voi 2000-luvulla? *Suom Lääkäril* 2007;62:2071–6.
- 28 Colquitt JA. On the dimensionality of organizational justice: A construct validation of a measure. *J Appl Psychol* 2001;86:386–400.
- 29 Elovainio M, Heponiemi T, Kuusio H, Sinervo T, Hintsala T, Aalto AM. Developing a short measure of organizational justice: a multisample health professionals study. *J Occup Environ Med* 2010;52:1068–74.
- 30 Karasek R. Job Content Questionnaire and User's Guide. Los Angeles: Department of Industrial and Systems Engineering, University of Southern California 1985.
- 31 Pekkarinen L, Sinervo T, Elovainio M, Noro A, Finne-Soveri H. Drug use and pressure ulcers in long-term care units: do nurse time pressure and unfair management increase the prevalence? *J Clin Nurs* 2008;17:3067–73.

v. 2010). Vastaaajia pyydettiin ilmoittamaan, kuinka usein heitä olivat selvästi häirinneet, huolestuttaneet tai rasittaneet a) potilaiden usein erilaiset odotukset hoidosta kuin henkilökunnalla b) hankalat potilaat, jotka valittavat, syyttelevät tai arvostelevat ja c) passiiviset potilaat, jotka eivät halua osallistua hoitoon.

Lisäksi kyselyllä selvitettiin sukupuoli, ikä ja toimipaikkatiedot. Toimipaikat jaettiin sairaaloihin, terveyskeskuksiin ja muuhun sektoriin (esim. yksityiset, säätiöt ja lääketeollisuus). Vuosien 2006 ja 2010 toimipaikkatiedoista tehtiin uusi muuttuja.

Vastanneista 618 oli ollut molempien kyselyjen aikaan töissä sairaalassa, 264 terveyskeskuksessa ja 468 muussa toimipaikassa. Toimintasektoria oli vaihtanut 354 lääkärinä, joista terveyskeskuksesta sairaalaan 38, muulta sektorilta sairaalaan 77, sairaalasta terveyskeskukseen 43, muulta sektorilta terveyskeskukseen 39, sairaalasta muulle sektorille 100 ja terveyskeskuksesta muulle sektorille 57.

Tilastolliset analysit tehtiin toistettujen mitausten varianssianalysillä (mitä suurempi F-arvo, sitä merkitsevempi). Analysit tehtiin kahdessa vaiheessa. Ensimmäisessä mallissa vakioitiin sukupuolen vaikutus ja toisessa mallissa lisäksi toimipaikka ja lääkärin ikä.

Kyselylomake on lehden internet-sivuilla artikkelin pdf-version liitteenä (www.laakarilehti.fi > Sisällysluettelot > 47/2012).

Tulokset

Muutokset lääkärin työn stressitekijöissä ja voimavaroissa vuosien 2006 ja 2010 välillä on esitetty taulukossa 1. Kiire näyttää vähentyneen

merkitsevästi, mutta mallissa 2 iän ja toimipaikan huomioiminen poisti kiireen muutoksen merkitsevyyden. Tarkempi analyysi paljasti, että juuri iän lisääminen analyyseihin poisti kiireen muutoksen merkitsevyyden.

Potilastyöhön ja tietojärjestelmiin liittyvä rasitus oli lisääntynyt ja nämä yhteydet pysyivät merkitsevinä molemmissa malleissa. Vaikutusmahdollisuudet olivat parantuneet ja tämäkin yhteys säilytti merkitsevyytensä molemmissa malleissa. Ryhmätyöongelmat ja oikeudenmukaisuus eivät olleet muuttuneet merkitsevästi.

Sukupuolen, iän ja toimipaikan vaikutukset tutkittaviin muuttujiin vuosina 2006 ja 2010 löytyvät taulukosta 2. Naiset kokivat enemmän kiirettä, potilastyöhön liittyvää rasitusta ja ryhmätyöongelmia kuin miehet, kun taas miehet pitivät organisaatiota oikeudenmukaisempana ja vaikutusmahdollisuuksiaan parempina kuin naiset. Iän myötä potilasrasitus väheni ja kontrolli lisääntyi.

Eniten kiirettä, ryhmätyöongelmia ja tietojärjestelmien hankaluuksia esiintyi julkisessa terveydenhuollossa. Potilastyöhön liittyvä rasitus oli yleisintä terveyskeskuksissa. Oikeudenmukaisuus ja vaikutusmahdollisuudet koettiin parhaiksi muissa toimipaikoissa. Vähiten oikeudenmukaisina työpaikkoina pidettiin sairaaloita.

Ajan ja toimipaikan yhteisvaikutus oli merkitsevä kiireen ($p < 0,001$), potilastyöhön ($p = 0,016$) ja tietojärjestelmiin ($p = 0,006$) liittyvän rasituksen sekä oikeudenmukaisuuden ($p < 0,001$) osalta. Kiire oli vähentynyt hieman kaikissa toimipaikoissa, mutta selvimmin sektoria vaihtaneiden lääkärin mielestä (kuvio 1). Lisäanalyytit osoittivat kiireen vähentyneen eniten

TAULUKKO 1.

Lääkärin stressitekijöiden ja työn voimavarojen muutokset vuosina 2006–2010. Varianssianalysin tulokset ja muutoksen keskiarvo.

	Malli 1 ¹		Malli 2 ²		Muutoksen keskiarvo (hajonta)
	F-arvo	p-arvo	F-arvo	p-arvo	
Kiire	7,71	< 0,001	1,14	0,286	-0,17 (0,95)
Potilastyöhön liittyvä rasitus	4,33	0,038	6,05	0,014	0,04 (0,80)
Ryhmätyöongelmat	0,34	0,345	3,31	0,069	0,03 (0,87)
Tietojärjestelmien rasittavuus	148,68	< 0,001	9,88	0,002	0,37 (1,19)
Oikeudenmukaisuus	0,68	0,411	3,29	0,070	0,01 (0,76)
Vaikutusmahdollisuudet	55,64	< 0,001	6,23	0,013	0,15 (0,82)

¹ Lääkärin sukupuoli vakioitu

² Lääkärin sukupuoli, ikä ja toimipaikka vakioitu.

- 32 Haimakainen H, Vehviläinen A, Kumpusalo E. Terveyskeskustyössä myönteisiä muutoksia 2000-luvulla. *Suom Lääkäril* 2011;66:3133–8.
- 33 Virtanen JV. Johtajana sairaalassa: Johtajan toimikenttä julkisessa erikoissairaalassa keskijohtoon ja ylimpään johtoon kuuluvien lääkäri- ja hoitajataustaisten johtajien näkökulmasta. Turku: Uniprint 2010.
- 34 Viitanen E, Virtanen JV, Kokkinen L, Valkonen T, Mikkola L, Puolijoki H. Sairaalan johtoryhmät kaipaavat kehittämistä. *Suom Lääkäril* 2011;66:373–7.
- 35 Kankaanranta T, Nummi T, Vainiomäki J ym. The role of job satisfaction, job dissatisfaction and demographic factors on physicians' intentions to switch work sector from public to private. *Health Policy* 2007;831:50–64.
- 36 Temkin-Greener H, Winchell M. Medicaid beneficiaries under managed care: Provider choice and satisfaction. *Health Serv Res* 1991;26:509–29.
- 37 Misra-Hebert AD, Kay R, Stoller JK. A review of physician turnover: rates, causes, and consequences. *Am J Med Qual* 2004;19:56–66.

TAULUKKO 2.

Sukupuolen, iän ja toimipaikan yhteydet tutkittaviin muuttajiin.

	Sukupuoli		Ikä		Toimipaikka	
	F-arvo	p-arvo	F-arvo	p-arvo	F-arvo	p-arvo
Kiire	27,26	< 0,001	4,33	0,056	102,6	< 0,001
Potilastyöhön liittyvä rasitus	3,96	0,047	13,90	< 0,001	39,42	< 0,001
Ryhmätyöongelmat	9,20	0,002	3,58	0,059	24,16	< 0,001
Tietojärjestelmien rasittavuus	0,38	0,536	0,35	0,556	64,62	< 0,001
Oikeudenmukaisuus	5,10	0,024	0,57	0,452	26,51	< 0,001
Vaikutusmahdollisuudet	15,32	< 0,001	69,37	< 0,001	35,29	< 0,001

niillä, jotka olivat vaihtaneet terveyskeskuksista tai sairaaloista muulle sektorille, kun taas kiire oli lisääntynyt muulta sektorilta terveyskeskuksiin siirtyneillä (kuvio 2).

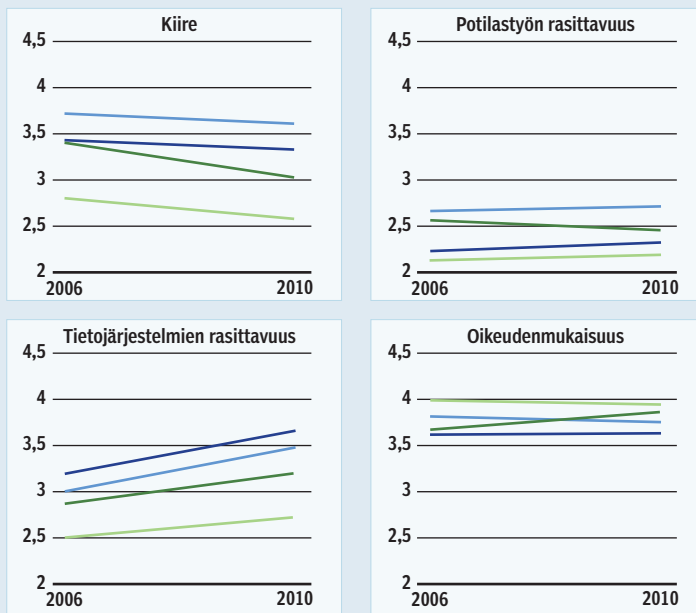
Potilastyöhön liittyvä rasitus oli lisääntynyt kaikilla muilla paitsi sektoria vaihtaneilla, joilla se oli vähentynyt (kuvio 1). Tarkemmat analy-

sit osoittivat, että potilasrasitus oli vähentynyt selvästi eniten niillä, jotka olivat vaihtaneet terveyskeskuksista muulle sektorille ja hieman niillä, jotka vaihtoivat sairaalasta muulle sektorille tai terveyskeskuksesta sairaalaan (kuvio 2).

Tietojärjestelmiin liittyvä rasitus oli lisääntynyt kaikissa toimipaikoissa, mutta eniten sairaaloissa ja terveyskeskuksissa ja vähiten muissa toimipaikoissa (kuvio 1). Oikeudenmukaisuus oli parantunut selvästi sektoria vaihtaneilla (kuvio 1) ja heistä eniten niillä, jotka olivat vaihtaneet terveyskeskuksista tai sairaaloista muulle sektorille (kuvio 2). Terveyskeskuksesta sairaalaan siirtyneet lääkärit kokivat oikeudenmukaisuuden vähentyneen.

KUVIO 1.

Kiireen, potilasiin ja tietojärjestelmiin liittyvän rasituksen ja oikeudenmukaisuuden keskiarvot¹ vuosina 2006 ja 2010 toimipaikan mukaan.



¹Mitattu asteikolla 1–5

- Sairaala molemmilla kerroilla
- Terveyskeskus molemmilla kerroilla
- Muu sektori molemmilla kerroilla
- Vaihtanut sektoria

Pohdinta

Tuloksemme osoittivat, että lääkärin kokema potilastyöhön ja varsinkin tietojärjestelmiin liittyvä rasitus, mutta myös vaikutusmahdollisuudet, olivat lisääntyneet merkittävästi vuosien 2006 ja 2010 välillä. Eniten kiirettä, ryhmätyöongelmia ja tietojärjestelmiin liittyvää rasitusta koettiin sairaaloissa ja terveyskeskuksissa. Varsinkin sairaaloissa tietojärjestelmät näyttävät aiheuttavan paljon harmia. Työpaikan vaihto pois terveyskeskuksista ja sairaaloista johti kiireen ja potilastyöhön liittyvän rasituksen vähenemiseen sekä oikeudenmukaisuuden lisääntymiseen.

Huolestuttavia tulokset ovat varsinkin terveyskeskusten osalta, joissa lääkärit kokevat eniten kiirettä ja potilasrasitusta. Siirtyminen muusta työpaikasta terveyskeskukseen johti monien stressitekijöiden pahenemiseen. Aiempi tutkimus osoitti terveyskeskustyössä tapahtuneen myönteistä kehitystä vuodesta 2002 vuoteen 2010: esimerkiksi lääkärin näkemykset uralla etenemisestä, työssä jaksamisesta eläkeikään asti ja keskinäisestä kollegiaalisuudesta

SIDONNAISUUDET

Kirjoittajat ovat ilmoittaneet sidonnaisuutensa seuraavasti (ICMJE:n lomake): ei sidonnaisuuksia.

Tästä asiasta tiedettiin

- Organisaation oikeudenmukaisuus ja omat vaikutusmahdollisuudet ovat tärkeimpiä lääkärin työhyvinvointiin vaikuttavia tekijöitä.

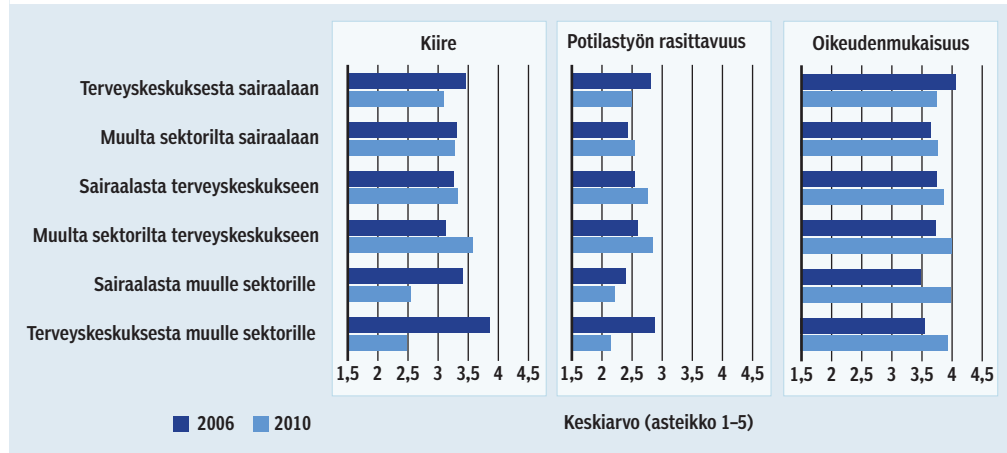
Tämä tutkimus opetti

- Potilastyöhön ja tietojärjestelmiin liittyvä rasitus lisääntyi vuosien 2006 ja 2010 välillä.
- Lääkärin mahdollisuus vaikuttaa omaan työhönsä parani.
- Päätöksenteon ja tietojärjestelmien ongelmat olivat yleisimpiä sairaaloissa.
- Terveyskeskuslääkärit kärsivät kiireestä ja potilasrasituksesta.
- Lääkärin siirtyminen pois julkisesta terveydenhuollosta vähensi kiireeseen ja potilastyöhön liittyvää stressiä ja paransi oikeudenmukaisuutta.

ENGLISH SUMMARY
 WWW.LAAKARILEHTI.FI >
 IN ENGLISH
 Changes in stress factors and psychosocial resources among Finnish physicians between 2006 and 2010

KUVIO 2.

Kiireen, potilastyöhön liittyvän rasituksen ja oikeudenmukaisuuden keskiarvot toimipaikkaa vaihtaneilla lääkäreillä vuosina 2006 ja 2010.



olivat parantuneet (32). Tulostemme mukaan kehitykseen liittyy myös kielteisiä piirteitä.

Julkisen terveydenhuollon tietojärjestelmien toimimattomuudesta aiheutuva stressi oli hälyttävän yleistä. Varsinkin sairaaloissa nämä ongelmat lisääntyivät vuosien 2006 ja 2010 välillä. Tuloksemme ovat yhteneviä aiemman suomalaisen tutkimuksen kanssa, jossa todettiin tietojärjestelmien toimivan liian hitaasti ja epäluotettavasti sekä tukevan huonosti lääkärin päivittäistä työtä ja moniammatillista yhteistyötä (12,13).

Päätöksenteon, johtamisen ja palkitsemisen oikeudenmukaisuudessa näyttää olevan puutteita varsinkin sairaaloissa. Syyt tähän voivat liittyä monenlaisiin johtamisen haasteisiin, kuten toiminnan jakautumiseen erikoisalojen mukaan ja siitä johtuvaan kilpailuun resursseista (33). Sairaalayhteisön valta- ja vastuusuhteet ovat myös usein epäselviä ja epäjohtamukaisia (33). Lisäksi henkilöstöjohtamisen painoarvon on havaittu jäävän sairaaloiden johtoryhmissä vähäiseksi (34).

Tässä tutkimuksessa kerättiin aineistoa kahdella kyselyllä neljän vuoden välein, joten emme voi tietää, kuinka kauan kukin henkilö oli työskennellyt kussakin toimipisteessä tai oliko hän kenties aineistojen keruiden välillä ollut töissä jossakin muussa toimipaikassa. Minimoidaksemme kyselyaineistoon liittyvät ongelmat käytimme yleisesti tunnettuja mittareita.

Kontrolloimme sukupuolen, iän ja toimipaikan vaikutukset, mutta jokin muukin tekijä on voinut vaikuttaa tuloksiin.

Lääkärityövoiman saatavuuden ja pysyvyyden turvaamiseksi on terveyskeskuksissa pyrittävä määrätietoisesti vähentämään varsinkin kiirettä ja potilastyöhön liittyvään rasitusta. Perusterveydenhuollon lääkäriarvo on maailmanlaajuisen ongelma, joka uhkaa julkista terveydenhoitoa. Työhönsä tyytymättömät lääkärit ovat halukkaimpia siirtymään yksityiselle sektorille (35). Suuren vaihtuvuuden takia terveyskeskusten on jatkuvasti rekrytoitava ja koulutettava uusia tulijoita. Tämä on tehotonta ja kallista ja sillä voi olla myös terveysvaikutuksia (36,37).

Tuloksemme osoittavat, että potilasrasitus, ryhmätyöongelmat ja tietojärjestelmien hankaluudet ovat suurimmat julkisella sektorilla, jossa taas työhyvinvointiin liittyvät psykososiaaliset voimavarat ovat vähäisimmät. Julkisessa terveydenhuollossa toimivien lääkärin työolosuhteita on parannettava ja työkuormitusta rajattava. Terveyskeskusten tulee pyrkiä varsinkin kiireen ja potilastyöhön liittyvän rasituksen vähentämiseen ja sairaaloiden lisäämään päätöksenteon ja johtamisen oikeudenmukaisuutta sekä parantamaan tietojärjestelmien toimivuutta. ■

Kiitokset

Tutkimuksen on rahoittanut Suomen Akatemia (projekti numero 128002).

TARJA HEPONIEMI
Ph.D., Senior researcher
National Institute for Health and
Welfare
tarja.heponiemi@thl.fi

JUKKA VÄNSKÄ
ANNA-MARI AALTO
MARKO ELOVAINIO

Changes in stress factors and psychosocial resources among Finnish physicians between 2006 and 2010

Background

The physician's job is characterized by a large amount of work-related stress. Many previous studies have highlighted high time pressure and patient-related stress as being among the most evident sources of stress among physicians. On the other hand, organizational justice and opportunities to control one's job are important psychosocial resources for physicians.

Methods

The present study was a 4-year longitudinal questionnaire study among 1705 Finnish physicians (40.7% men) with two measurement points in 2006 and 2010. We measured time pressure, problems with co-operation, patient-related stress and stress related to data systems as well as psychosocial resources such as organizational justice and job control. GLM repeated measures analyses were used adjusted for age, gender and employment sector.

Results

Patient-related stress and stress related to data systems had increased during the study period as had also job control opportunities. Health centres and hospitals had the highest levels of time pressure, problems with co-operation, and stress related to data systems. Stress related to data systems and low organizational justice were a problem especially in hospitals. A change to work away from health centres and hospitals was associated with decreased time pressure and patient-related stress and with increased organizational justice. Conversely, a change to work in health centres and hospitals was associated with the reverse.

Conclusions

According to our results public sector organizations should pay more attention to decreasing work-related stress and increasing psychosocial resources. Working in the public sector seems to be much more strenuous with less psychosocial resources than working in the private sector. Correspondingly, a change to work away from public sector health centres and hospitals lessens physicians' burden, whereas a change to work in these organizations increases the strain and decreases the resources. Health centres especially should focus on diminishing high time pressure and patient-related stress and hospitals should improve the usability of their data systems and increase the justice of their procedures and management.

KYSELYLOMAKE

Lääkärin työolot ja terveys 2010

VASTAUSOHJE

Tervetuloa vastaamaan lääkärin työoloja ja terveyttä kartoittavaan tutkimukseen.

Arvioi lomakkeella olevia kysymyksiä ja väittämiä tämänhetkisen tilanteesi perusteella. Jos et ole tällä hetkellä työssä, vastaa viimeisimmän työsi perusteella.

Pyri vastaamaan kaikkiin lomakkeella oleviin kysymyksiin. Jos jokin kysymys tuntuu liian vaikealta vastata tai vastaamiselle ei ole perusteita, jätä se tyhjäksi ja siirry seuraavaan kysymykseen.

Kyselyssä pääsee etenemään ilman, että vastaa kaikkiin kysymyksiin (poikkeuksena tähdellä merkityt taustatietokysymykset).

Voit myös keskeyttää vastaamisen painamalla 'Jatka myöhemmin' -painiketta. Seuraavalla kerralla pystyt jatkamaan vastaamista siitä mihin jäit.

Lomake lähetetään painamalla viimeisellä sivulla olevaa Lähetä-painiketta.

Mukana ulkomaalaistaustaisten otoksessa

- kyllä
 ei

Mukana paneelissa

- kyllä
 ei

Mukana perusotoksessa

- kyllä
 ei

Sukupuoli

- Mies
 Nainen

Syntymävuosi

- 1986
 1985
 1984
 1983
 1982
 1981
 1980
 1979
 1978
 1977
 1976
 1975
 1974
 1973
 1972
 1971
 1970
 1969

KYSELYLOMAKE

- 1968
- 1967
- 1966
- 1965
- 1964
- 1963
- 1962
- 1961
- 1960
- 1959
- 1958
- 1957
- 1956
- 1955
- 1954
- 1953
- 1952
- 1951
- 1950
- 1949
- 1948
- 1947
- 1946
- 1945
- 1944
- 1943
- 1942
- 1941
- 1940
- 1939
- 1938
- 1937
- 1936
- 1935

Lääkärin perustutkinnon (LL tai vastaava) suorittamisvuosi

- 2010
- 2009
- 2008
- 2007
- 2006
- 2005
- 2004
- 2003
- 2002
- 2001
- 2000
- 1999
- 1998
- 1997
- 1996
- 1995
- 1994
- 1993
- 1992
- 1991
- 1990
- 1989
- 1988

KYSELYLOMAKE

- 1987
- 1986
- 1985
- 1984
- 1983
- 1982
- 1981
- 1980
- 1979
- 1978
- 1977
- 1976
- 1975
- 1974
- 1973
- 1972
- 1971
- 1970
- 1969
- 1968
- 1967
- 1966
- 1965
- 1964
- 1963
- 1962
- 1961
- 1960

Erikoistumisvaihe

- Ei erikoistunut
- Erikoistumassa
- Erikoistunut

Ilmoita erikoisalasi. Jos sinulla on useamman erikoisalan oikeudet, ilmoita viimeisin.

- Anestesiologia ja tehohoito
- Endokrinologia
- Foniatria
- Fysiatria
- Gastroenterologia
- Gastroenterologinen kirurgia
- Geriatria
- Ihotaudit ja allergologia
- Infektiosairaudet
- Kardiologia
- Keuhkosairaudet ja allergologia
- Kl. farmakologia ja lääkehoito
- Kl. fysiologia ja isotooppi lääketiede
- Kl. hematologia
- Kl. kemia
- Kl. mikrobiologia
- Kl. neurofysiologia
- Korva-, nenä- ja kurkkutaudit
- Käsikirurgia
- Lastenkirurgia
- Lastenneurologia
- Lastenpsykiatria

KYSELYLOMAKE

- Lasten taudit
- Liikuntalääketiede
- Naistentaudit ja synnytykset
- Nefrologia
- Neurokirurgia
- Neurologia
- Nuorisopsykiatria
- Oikeuslääketiede
- Oikeuspsykiatria
- Ortopedia ja traumatologia
- Patologia
- Perinnöllisyyslääketiede
- Plastiikkakirurgia
- Psykiatria
- Radiologia
- Reumatologia
- Silmätaudit
- Sisätaudit
- Suu- ja leukakirurgia
- Sydän- ja rintaelinkirurgia
- Syöpätaudit
- Terveydenhuolto
- Työterveyshuolto
- Urologia
- Verisuonikirurgia
- Yleiskirurgia
- Yleislääketiede

Mikä on siviilisäätysi?

- Naimaton
- Naimisissa tai avoliitossa
- Eronnut tai asumuserossa
- Leski

Onko taloudessanne kotona asuvia lapsia?

- Ei
- Kyllä, montako? _____

Tilanteesi tällä hetkellä

- Työssä
- Kokoaikaisella eläkkeellä, osallistun työelämään
- Kokoaikaisella eläkkeellä, en osallistu työelämään
- Äitiys-, isyys- tai hoitovapaalla
- Muusta syystä pois työelämästä

Mikäli et ole tällä hetkellä työssä, vastaa työpaikkaa koskeviin kysymyksiin viimeisimmän työpaikkasi mukaan.

Päätoimen työnantajasektori

- Kunta/kuntayhtymä
- Valtio
- Yksityinen (mukaanlukien yliopisto)

Päätoimen toimipaikka / työskentelysektori

- Yliopistollinen keskussairaala
- Muu kunnallinen / kuntayhtymän sairaala
- Terveyskeskus (työsuhteessa kuntaan)

KYSELYLOMAKE

- Terveyskeskus (työvoimaa vuokraavan yrityksen kautta)
- Kunnallinen työterveyshuolto
- Valtion virasto tai laitos
- Yliopisto
- Yksityinen lääkäriasema tai -keskus, yksityisvastaanotto
- Yksityinen työterveyshuolto
- Säätiö, yhdistys tai järjestö
- Lääketeollisuus
- Työvoimaa välittävä / vuokraava yritys (ns. vuokralääkärit muualla kuin terveyskeskuksissa)
- Muu toimipaikka

Ammattinimike päätoimessa

- Johtava lääkäri, johtaja, ylilääkäri, osastonylilääkäri, apulaisyylilääkäri
- Erikois- tai osastonlääkäri
- Erikoistuva lääkäri, sairaalalääkäri, eurolääkäri
- Terveyskeskuslääkäri
- Työterveyslääkäri, vastaava työterveyslääkäri
- Professori
- Apulaisopettaja, kliininen opettaja, yliassistentti
- Tutkija, assistentti
- Yksityislääkäri
- Muu lääkärin työ
- Muu kuin lääkärin työ

Oletko

- Vakituksessa työsuhteessa
- Määräaikaisessa työsuhteessa
- Yksityinen ammatinharjoittaja

Onko päätoimesi

- Kokoaikainen
- Osa-aikainen, tuntia/vko _____
- Osa-aika eläkkeellä, tuntia töitä /vko _____

Oletko esimiestehtävissä?

- En
- Kyllä

Liittykö työhösi päivystämistä?

- Ei
- Kyllä

Päivystystunteja viimeksi kuluneen kuukauden aikana

Päivystystä (sisältäen myös varalla olon), tuntia / kk _____
 Aktiiviyötä, tuntia / kk _____

Nykyisin terveydenhuollossa työskentelee paljon ulkomaalaistaustaisia henkilöitä. Onko työyhteisössäsi ulkomaalaistaustaisia kollegoita?

- Ei ollenkaan
- Ulkomaalaistaustaisia on selkeästi vähemmän kuin kantasuomalaisia
- Ulkomaalaistaustaisia on yhtä paljon tai lähes yhtä paljon kuin kantasuomalaisia

KYSELYLOMAKE

Ulkomaalaistaustaisia on selkeästi enemmän kuin kantasuomalaisia

Kuinka usein kukin alla mainittu asia on selvästi häirinnyt, huolestuttanut tai rasittanut Sinua työssä viimeisen 6 kk:n aikana?

	Erittäin usein tai jatkuvasti	Melko usein	Silloin tällöin	Melko harvoin	Erittäin harvoin tai ei koskaan
Jatkuva kiire ja tekemättömien töiden paine	<input type="checkbox"/>	<input type="checkbox"/>	<input type="checkbox"/>	<input type="checkbox"/>	<input type="checkbox"/>
Liian vähän aikaa työn tekemiseen kunnolla	<input type="checkbox"/>	<input type="checkbox"/>	<input type="checkbox"/>	<input type="checkbox"/>	<input type="checkbox"/>
Lääkärinen määrällinen riittämättömyys	<input type="checkbox"/>	<input type="checkbox"/>	<input type="checkbox"/>	<input type="checkbox"/>	<input type="checkbox"/>
Jatkuvat keskeytykset, työtehtäviä ei voi tehdä yhtäjaksoisesti alusta loppuun	<input type="checkbox"/>	<input type="checkbox"/>	<input type="checkbox"/>	<input type="checkbox"/>	<input type="checkbox"/>
Työpaikan ihmissuhdeongelmat	<input type="checkbox"/>	<input type="checkbox"/>	<input type="checkbox"/>	<input type="checkbox"/>	<input type="checkbox"/>
Luottamuksen ja avoimuuden puute työpaikalla	<input type="checkbox"/>	<input type="checkbox"/>	<input type="checkbox"/>	<input type="checkbox"/>	<input type="checkbox"/>
Yhdenmukaisuuden paine työyhteisössä	<input type="checkbox"/>	<input type="checkbox"/>	<input type="checkbox"/>	<input type="checkbox"/>	<input type="checkbox"/>
Liian vähäinen yhteistyö työryhmässä	<input type="checkbox"/>	<input type="checkbox"/>	<input type="checkbox"/>	<input type="checkbox"/>	<input type="checkbox"/>
Työn pakkotahtisuus	<input type="checkbox"/>	<input type="checkbox"/>	<input type="checkbox"/>	<input type="checkbox"/>	<input type="checkbox"/>
Konsultointimahdollisuuksien puute	<input type="checkbox"/>	<input type="checkbox"/>	<input type="checkbox"/>	<input type="checkbox"/>	<input type="checkbox"/>
Yksintyöskentely	<input type="checkbox"/>	<input type="checkbox"/>	<input type="checkbox"/>	<input type="checkbox"/>	<input type="checkbox"/>
Muuttuvat sähköiset tietojärjestelmät	<input type="checkbox"/>	<input type="checkbox"/>	<input type="checkbox"/>	<input type="checkbox"/>	<input type="checkbox"/>
Hankalat, huonosti toimivat tietotekniset laitteet/ohjelmat	<input type="checkbox"/>	<input type="checkbox"/>	<input type="checkbox"/>	<input type="checkbox"/>	<input type="checkbox"/>
Potilailla on usein erilaiset odotukset hoidosta kuin henkilökunnalla	<input type="checkbox"/>	<input type="checkbox"/>	<input type="checkbox"/>	<input type="checkbox"/>	<input type="checkbox"/>
Hankalat potilaat, jotka valittavat, syyttelevät tai arvostelevat	<input type="checkbox"/>	<input type="checkbox"/>	<input type="checkbox"/>	<input type="checkbox"/>	<input type="checkbox"/>
Potilaat eivät halua osallistua hoitoon, ovat passiivisia	<input type="checkbox"/>	<input type="checkbox"/>	<input type="checkbox"/>	<input type="checkbox"/>	<input type="checkbox"/>

Miten hyvin seuraavat väittämät kuvaavat nykyistä työtäsi? Oletko väittämän kanssa samaa vai eri mieltä? Valitse mielipidettäsi parhaiten kuvaava vaihtoehto kussakin väittämässä.

	Täysin samaa mieltä	Jokseenkin samaa mieltä	Ei samaa eikä eri mieltä	Jokseenkin eri mieltä	Täysin eri mieltä
Voin tehdä paljon itsenäisiä päätöksiä työssäni	<input type="checkbox"/>	<input type="checkbox"/>	<input type="checkbox"/>	<input type="checkbox"/>	<input type="checkbox"/>

KYSELYLOMAKE

Minulla on paljon sananvaltaa omiin töihini

<input type="checkbox"/>	<input type="checkbox"/>	<input type="checkbox"/>	<input type="checkbox"/>	<input type="checkbox"/>
--------------------------	--------------------------	--------------------------	--------------------------	--------------------------

Minulla on hyvin vähän vapautta päättää, miten teen työni

<input type="checkbox"/>	<input type="checkbox"/>	<input type="checkbox"/>	<input type="checkbox"/>	<input type="checkbox"/>
--------------------------	--------------------------	--------------------------	--------------------------	--------------------------

Seuraavissa kohdissa sinua pyydetään arvioimaan työyksikkösi toimintaa. Ajattele tässä sellaista työyksikköä (osasto, asema/klinikka, pienryhmä), joka on työsi kannalta oleellisin.

	Täysin samaa mieltä	Jokseenkin samaa mieltä	Ei samaa eikä eri mieltä	Jokseenkin eri mieltä	Täysin eri mieltä
Asenteemme on: "Toimimme yhdessä"	<input type="checkbox"/>	<input type="checkbox"/>	<input type="checkbox"/>	<input type="checkbox"/>	<input type="checkbox"/>
Pidämme toisemme ajan tasalla työasioissa	<input type="checkbox"/>	<input type="checkbox"/>	<input type="checkbox"/>	<input type="checkbox"/>	<input type="checkbox"/>
Jokainen tuntee tulevansa ymmärretyksi ja olevansa hyväksytty	<input type="checkbox"/>	<input type="checkbox"/>	<input type="checkbox"/>	<input type="checkbox"/>	<input type="checkbox"/>
Tietoa todella pyritään jakamaan työyksikön sisällä	<input type="checkbox"/>	<input type="checkbox"/>	<input type="checkbox"/>	<input type="checkbox"/>	<input type="checkbox"/>

Seuraavat väittämät käsittelevät menettelytapoja työpaikallasi. Valitse vaihtoehto, joka kuvaa parhaiten nykyistä mielipidettäsi työpaikastasi.

	Täysin samaa mieltä	Jokseenkin samaa mieltä	Ei samaa eikä eri mieltä	Jokseenkin eri mieltä	Täysin eri mieltä
Kaikilla on oikeus sanoa mielipiteensä ja kokemuksensa itseään koskeissa asioissa	<input type="checkbox"/>	<input type="checkbox"/>	<input type="checkbox"/>	<input type="checkbox"/>	<input type="checkbox"/>
Tehdyt päätökset ovat työpaikallamme olleet johdonmukaisia	<input type="checkbox"/>	<input type="checkbox"/>	<input type="checkbox"/>	<input type="checkbox"/>	<input type="checkbox"/>
Työpaikallamme päätökset eivät ole puolueellisia	<input type="checkbox"/>	<input type="checkbox"/>	<input type="checkbox"/>	<input type="checkbox"/>	<input type="checkbox"/>

Esimieheni

KYSELYLOMAKE

kohtelee alaisiaan ystävällisesti ja huomaavaisesti

Esimieheni kohtelee alaisiaan kunnioittavasti

Esimieheni ottaa huomioon alaiensa tarpeet ja osaa kuunnella alaisiaan

Saamani palkka ja arvostus vastaavat työhöni antamaani panostusta

Saamani palkka ja arvostus ovat sopivia siihen nähden mitä olen työssäni saanut aikaan

Millaisena koet seuraavat vaarat työssäsi?

	En koe vaarana lainkaan	Ajattelen silloin tällöin	Koen selvänä vaarana
Väkivallan kohteeksi joutumisen vaara	<input type="checkbox"/>	<input type="checkbox"/>	<input type="checkbox"/>
Käsi-ihottumaan sairastumisen vaara	<input type="checkbox"/>	<input type="checkbox"/>	<input type="checkbox"/>
Sairauksien tartuntavaara	<input type="checkbox"/>	<input type="checkbox"/>	<input type="checkbox"/>
Vakava työuupuminen	<input type="checkbox"/>	<input type="checkbox"/>	<input type="checkbox"/>

Henkiselä väkivallalla tarkoitetaan jatkuvaa, toistuvaa kiusaamista, sortamista tai loukkaavaa kohtelua. Oletko viimeisen 12 kk:n aikana tuntenut olevasi tai oletko tällä hetkellä henkisen väkivallan ja kiusaamisen kohteena omassa työssäsi?

- En
 Kyllä

Jos olet kokenut tai koet tällä hetkellä henkistä väkivaltaa työssäsi, niin kenen taholta?

- Työtoverien
 Potilaiden
 Potilaiden omaisten
 Esimiehen

Oletko kohdannut ruumiillista väkivaltaa (esim. lyöminen, potkiminen) tai sillä uhkaamista työssäsi ja kuinka usein?

KYSELYLOMAKE

- En koskaan
- En joka vuosi
- 1-2 kertaa vuodessa
- 1-3 kertaa kuukaudessa
- Kerran viikossa tai useammin

Jos olet joutunut ruumiillisen väkivallan tai sen uhan kohteeksi, tapahtuiko se yleensä

- Päivystyksessä
- Muuna työaikana

Yleisesti ajatellaan, että väestöstä joka kymmenenellä on mielessään itsemurha-ajatuksia. Oletko Sinä joskus vakavasti miettinyt tai suunnitellut itsemurhaa?

- En koskaan
- Olen ajatellut
- Olen vakavasti suunnitellut
- Olen yrittänyt

Onko sinulle järjestetty työterveyshuolto?

- Ei
- Kyllä
- En osaa sanoa

Montako kertaa olet käynyt työpaikkasi työterveyshuollon SAIRAUSVASTAANOTOLLA viimeisen kolmen vuoden aikana? (Vastausohje: Merkitse 0, jos et ole käynyt kertaakaan) _____

Montako kertaa olet käynyt työpaikkasi työterveyshuollon TERVEYSTARKASTUS- TMS. KÄYNNILLÄ viimeisen kolmen vuoden aikana? (Vastausohje: Merkitse 0, jos et ole käynyt kertaakaan) _____

Jos et ole käynyt työpaikkasi työterveyshuollon vastaanotolla, niin miksi et?

- Ei ole ollut tarvetta
- Olen hoitanut terveyspalveluni muualla
- Muu syy, mikä? _____

Onko joku työterveyshuollon henkilöstöstä käynyt työpaikallasi perehtymässä työoloihisi?

- Ei
- Kyllä
- En osaa sanoa

Onko Sinulla joku tietty kollega, johon otat ensisijaisesti yhteyttä tarvitessasi apua tai neuvoja oman terveytesi suhteen?

- Ei
- Kyllä, yksi
- Minulla on useampia tiettyjä kollegoja, joista valitsen ongelmani mukaan

Oletko viimeksi kuluneen 12 kk aikana ollut sairaana työssä?

- En
- Kyllä, päiviä yhteensä: _____

Oletko viimeksi kuluneen 12 kk aikana ollut sairauslomalla?

- En

KYSELYLOMAKE

Kyllä, päiviä yhteensä: _____

Mitä mieltä olet seuraavista työtyytyväisyyttä kuvaavista väittämistä?

	Täysin samaa mieltä	Jokseenkin samaa mieltä	Ei samaa eikä eri mieltä	Jokseenkin eri mieltä	Täysin eri mieltä
Yleisesti ottaen olen hyvin tyytyväinen työhöni.	<input type="checkbox"/>	<input type="checkbox"/>	<input type="checkbox"/>	<input type="checkbox"/>	<input type="checkbox"/>
Harkitsen usein eroavani tästä työstä.	<input type="checkbox"/>	<input type="checkbox"/>	<input type="checkbox"/>	<input type="checkbox"/>	<input type="checkbox"/>
Olen yleensä tyytyväinen tähän työhön, mitä teen	<input type="checkbox"/>	<input type="checkbox"/>	<input type="checkbox"/>	<input type="checkbox"/>	<input type="checkbox"/>

Missä määrin kukin väite vastaa Sinun tämänhetkistä käsitystä työstäsi? Ajattele kulunutta 6 kuukautta.

	Täysin samaa mieltä	Jokseenkin samaa mieltä	Ei samaa eikä eri mieltä	Jokseenkin eri mieltä	Täysin eri mieltä
Tämä työ palkitsee ja teen sitä siksi, että pidän siitä	<input type="checkbox"/>	<input type="checkbox"/>	<input type="checkbox"/>	<input type="checkbox"/>	<input type="checkbox"/>
Minulle merkittävimmät asiat liittyvät yleensä työhöni	<input type="checkbox"/>	<input type="checkbox"/>	<input type="checkbox"/>	<input type="checkbox"/>	<input type="checkbox"/>
Työni on minulle erittäin tärkeä tyydytyksen lähde	<input type="checkbox"/>	<input type="checkbox"/>	<input type="checkbox"/>	<input type="checkbox"/>	<input type="checkbox"/>
Pidän nykyistä työtäni hyvin keskeisenä osana elämäni	<input type="checkbox"/>	<input type="checkbox"/>	<input type="checkbox"/>	<input type="checkbox"/>	<input type="checkbox"/>
Olen henkilökohtaisesti hyvin sitoutunut nykyiseen työhöni	<input type="checkbox"/>	<input type="checkbox"/>	<input type="checkbox"/>	<input type="checkbox"/>	<input type="checkbox"/>
Arvostus jää usein saamatta, vaikka kuinka lujasti ponnistelisin työssäni	<input type="checkbox"/>	<input type="checkbox"/>	<input type="checkbox"/>	<input type="checkbox"/>	<input type="checkbox"/>
Työpäivän päättyessä tunnen, etten ole saanut aikaan juuri mitään	<input type="checkbox"/>	<input type="checkbox"/>	<input type="checkbox"/>	<input type="checkbox"/>	<input type="checkbox"/>

KYSELYLOMAKE

Toteutan itseäni paremmin muualla kuin työssäni

Työpaikan vaihtoaikheet

	En	Mahdollisesti	Kyllä
Haluaisitko vaihtaa nykyisen lääkärintyösi muuhun lääkärintyöhön?	<input type="checkbox"/>	<input type="checkbox"/>	<input type="checkbox"/>
Oletko suunnitellut vaihtavasi työpaikkaa?	<input type="checkbox"/>	<input type="checkbox"/>	<input type="checkbox"/>
Jos olisi mahdollista, vaihtaisitko lääkärin ammatin samantuloiseen toiseen ammattiin?	<input type="checkbox"/>	<input type="checkbox"/>	<input type="checkbox"/>
Jos olisit ammatinvalintatilanteessa, valitsisitko lääkärin ammatin?	<input type="checkbox"/>	<input type="checkbox"/>	<input type="checkbox"/>
Oletko suunnitellut lähteväsi työskentelemään johonkin muuhun maahan seuraavan 12 kuukauden aikana?	<input type="checkbox"/>	<input type="checkbox"/>	<input type="checkbox"/>

Jos Sinulla olisi mahdollisuus valita työn jatkamisen ja eläkkeelle siirtymisen välillä, mitä tekisit?

- Jatkaisin työntekoa kokopäiväisesti
- Jatkaisin työntekoa osa-aikaisesti
- Siirtyisin eläkkeelle
- Olen jo eläkkeellä

Oletko harkinnut työkyvyttömyyseläkkeen tai jonkin muun eläkkeen hakemista?

- En ole harkinnut eläkkeen hakemista
- Eläkkeen hakeminen on käväissyt mielessäni
- Olen harkinnut vakavasti eläkkeen hakemista
- Olen hakenut eläkettä/olen jo eläkkeellä

Missä iässä arvelet jääväsi kokoaikaiselle eläkkeelle? _____

Missä iässä haluaisit jäädä kokoaikaiselle eläkkeelle? _____

Millainen on terveydentilasi verrattuna muihin ikäisiisi?

- Hyvä
- Melko hyvä
- Keskitasoinen
- Melko huono
- Huono

Oletetaan, että työkykyysi on parhaimmillaan saanut 10 pistettä ja että 0 tarkoittaisi, että et pysty lainkaan työhön. Minkä pistemäärän antaisit nykyiselle työkyvyyllesi?

- 0
- 1

KYSELYLOMAKE

- 2
- 3
- 4
- 5
- 6
- 7
- 8
- 9
- 10

Kuinka pitkä olet (cm)? _____

Kuinka paljon painat (kg)? _____

Kuinka usein Sinulla on viimeksi kuluneiden neljän viikon aikana ollut seuraavia oireita?

	Ei lainkaan	1-3 yönä / kk	Noin yhtenä yönä / vko	2-4 yönä / vko	5-6 yönä / vko	Joka yö
Nukahtamisvaikeuksia	<input type="checkbox"/>	<input type="checkbox"/>	<input type="checkbox"/>	<input type="checkbox"/>	<input type="checkbox"/>	<input type="checkbox"/>
Heräilyä useita kertoja yön aikana	<input type="checkbox"/>	<input type="checkbox"/>	<input type="checkbox"/>	<input type="checkbox"/>	<input type="checkbox"/>	<input type="checkbox"/>
Vaikeuksia pysyä unessa (mukaan lukien liian aikaisen heräämisen)	<input type="checkbox"/>	<input type="checkbox"/>	<input type="checkbox"/>	<input type="checkbox"/>	<input type="checkbox"/>	<input type="checkbox"/>
Olet tuntenut itsesi väsyneeksi ja uupuneeksi herättyäsi tavallisen yönүн jälkeän	<input type="checkbox"/>	<input type="checkbox"/>	<input type="checkbox"/>	<input type="checkbox"/>	<input type="checkbox"/>	<input type="checkbox"/>

Onko sinulla viimeisen 12 kk aikana ollut seuraavia sairauksia, ja kuinka olet niitä hoitanut?

	Ei	Kyllä, hoitanut itse ilman lääkitystä / käsikauppalääkkeillä	Kyllä, hoitanut itse määrättyillä reseptilääkkeillä	Kyllä, ollut toisen lääkärin hoidossa
Keuhkoastma	<input type="checkbox"/>	<input type="checkbox"/>	<input type="checkbox"/>	<input type="checkbox"/>
Kohonnut verenpaine, verenpainetauti	<input type="checkbox"/>	<input type="checkbox"/>	<input type="checkbox"/>	<input type="checkbox"/>
Migreeni	<input type="checkbox"/>	<input type="checkbox"/>	<input type="checkbox"/>	<input type="checkbox"/>
Selkäsairaus (esim. iskias)	<input type="checkbox"/>	<input type="checkbox"/>	<input type="checkbox"/>	<input type="checkbox"/>
Depressio	<input type="checkbox"/>	<input type="checkbox"/>	<input type="checkbox"/>	<input type="checkbox"/>
Muu mielenterveydenhäiriö	<input type="checkbox"/>	<input type="checkbox"/>	<input type="checkbox"/>	<input type="checkbox"/>
Diabetes	<input type="checkbox"/>	<input type="checkbox"/>	<input type="checkbox"/>	<input type="checkbox"/>
Muu pitkäaikainen sairaus	<input type="checkbox"/>	<input type="checkbox"/>	<input type="checkbox"/>	<input type="checkbox"/>

Jos olit toisen lääkärin hoidossa edeltäneen 12 kuukauden aikana, miten hoito tapahtui?

(Voit valita useampia vaihtoehtoja)

KYSELYLOMAKE

- "Käytäväkonsultaationa" työpaikalla tai vapaa-ajalla
- Puhelimitse
- Reseptin uusimisena

Seuraavat kysymykset koskevat hyvinvointiasi muutaman viimeksi kuluneen viikon aikana.

Oletko viime aikoina valvonut paljon huoliesi takia?

- En ollenkaan
- En enempää kuin tavallisesti
- Jonkin verran enemmän kuin tavallisesti
- Paljon enemmän kuin tavallisesti

Oletko viime aikoina tuntenut itsesi onnettomaksi ja masentuneeksi?

- En ollenkaan
- En enempää kuin tavallisesti
- Jonkin verran enemmän kuin tavallisesti
- Paljon enemmän kuin tavallisesti

Oletko viime aikoina tuntenut olevasi jatkuvasti yllirasittunut?

- En ollenkaan
- En enempää tavallisesti
- Jonkin verran enemmän kuin tavallisesti
- Paljon enemmän kuin tavallisesti

Onko sinusta viime aikoina tuntunut, ettet voisi selviytyä vaikeuksista?

- Ei ollenkaan
- Ei enempää kuin tavallisesti
- Jonkin verran enemmän kuin tavallisesti
- Paljon enemmän kuin tavallisesti

Toisinaan työn ja perhe-elämän yhteensovittaminen saattaa olla hankalaa. Lue alla olevat kysymykset ja arvioi, kuinka usein kuvattu asia pitää paikkansa sinun kohdallasi.

	Hyvin usein	Usein	Joskus	Harvoin	Ei koskaan
Kuinka usein työsi tai urasi häiritsee tehtäviäsi kotona, kuten esimerkiksi ruuanlaittoa, kaupassa käyntiä, lastenhoitoa, pihatöitä tai kodin korjaustöitä?	<input type="checkbox"/>	<input type="checkbox"/>	<input type="checkbox"/>	<input type="checkbox"/>	<input type="checkbox"/>
Kuinka usein työsi tai urasi vie sinulta aikaa, jonka haluaisit viettää perheesi kanssa?	<input type="checkbox"/>	<input type="checkbox"/>	<input type="checkbox"/>	<input type="checkbox"/>	<input type="checkbox"/>
Kuinka usein tunnet olevasi ylikuormittunut	<input type="checkbox"/>	<input type="checkbox"/>	<input type="checkbox"/>	<input type="checkbox"/>	<input type="checkbox"/>

tai
ylityöllistetty
työsi vuoksi?

Kuinka usein harrastat vapaa-ajallasi liikuntaa, jossa hengästyit tai hikoilet?

- En koskaan
 Kerran kuukaudessa
 Kerran viikossa
 2-3 kertaa viikossa
 4-6 kertaa viikossa
 Päivittäin

Kuinka monta tuntia kerrallaan harrastat vapaa-ajallasi liikuntaa, jossa hengästyit tai hikoilet?

- En yhtään
 Noin puoli tuntia
 Noin 1 tunnin
 Noin 2-3 tuntia
 Noin 4-6 tuntia
 7 tuntia tai enemmän

Harrastan liikuntaa yleensä siten, että

- En hengästy enkä hikoile
 Hengästyin tai hikoilin jonkin verran
 Hengästyin tai hikoilin runsaasti

Valitse seuraavista parhaiten omaa tilannettasi kuvaava vaihtoehto?

- En tupakoi
 En tupakoi, mutta olen aiemmin tupakoinut säännöllisesti
 Tupakoin tällä hetkellä

Miten paljon olet nauttinut alkoholia viimeksi kuluneen vuoden aikana?

Olutta tai siideriä VIIKOSSA? (Pullolla tarkoitetaan 0,33 litraa)

- En yhtään
 Vähemmän kuin pullollisen
 1-4 pulloa
 5-12 pulloa
 13-24 pulloa
 25-47 pulloa
 48 pulloa tai enemmän

Miten paljon olet nauttinut alkoholia viimeksi kuluneen vuoden aikana?

Viiniä tai muita mietoja alkoholijuomia VIIKOSSA?

- En yhtään
 Vähemmän kuin lasillisen
 1-4 lasillista
 1-2,5 pullollista
 3-4,5 pullollista
 5-9 pullollista
 10 pullollista tai enemmän

Miten paljon olet nauttinut alkoholia viimeksi kuluneen vuoden aikana?

Väkeviä alkoholijuomia KUUKAUDESSA?

KYSELYLOMAKE

- En yhtään
- Alle puoli pullollista
- 0.5-1.5 pullollista
- 2-3.5 pullollista
- 4-9 pullollista
- 10-19 pullollista
- 20 pullollista tai enemmän

Kuinka usein keskimäärin nautit alkoholia kuusi annosta tai enemmän? Yksi annos on pullo keskiolutta, ravintola-annos väkeviä tai yksi lasillinen (12 cl) mietoa viiniä.

- Harvoin tai ei koskaan
- 2-6 kertaa vuodessa
- Kerran kuukaudessa
- 2-3 kertaa kuukaudessa
- Kerran viikossa
- Kaksi kertaa viikossa tai useammin

Missä määrin seuraavat väitteet kuvaavat sinua.

	Erittäin hyvin	Melko hyvin	Jonkin verran	Vain hieman	Ei ollenkaan
Epävarmuuden aikoina, uskon asioiden yleensä ratkeavan parhaalla mahdollisella tavalla	<input type="checkbox"/>	<input type="checkbox"/>	<input type="checkbox"/>	<input type="checkbox"/>	<input type="checkbox"/>
Jos joku asia voi mennä pieleen, se menee varmasti	<input type="checkbox"/>	<input type="checkbox"/>	<input type="checkbox"/>	<input type="checkbox"/>	<input type="checkbox"/>
Suhtauden aina optimistisesti tulevaisuuteen	<input type="checkbox"/>	<input type="checkbox"/>	<input type="checkbox"/>	<input type="checkbox"/>	<input type="checkbox"/>
Asiat tuskin koskaan luistavat haluamallani tavalla	<input type="checkbox"/>	<input type="checkbox"/>	<input type="checkbox"/>	<input type="checkbox"/>	<input type="checkbox"/>
Luotan harvoin siihen, että hyviä asioita tapahtuisi minulle	<input type="checkbox"/>	<input type="checkbox"/>	<input type="checkbox"/>	<input type="checkbox"/>	<input type="checkbox"/>
Uskon ylipäätään, että minulle tapahtuu enemmänkin hyviä kuin huonoja asioita	<input type="checkbox"/>	<input type="checkbox"/>	<input type="checkbox"/>	<input type="checkbox"/>	<input type="checkbox"/>

Missä maassa olet syntynyt?

- Venäjällä/ entisessä Neuvostoliitossa
- Virossa
- Saksassa

- Ruotsissa
 Muualla, missä? _____

Mikä on äidinkieleni?

- Suomi
 Ruotsi
 Venäjä
 Viro
 Saksa
 Jokin muu, mikä _____

Minä vuonna muutit (ensimmäisen kerran) Suomeen?

- 2010
 2009
 2008
 2007
 2006
 2005
 2004
 2003
 2002
 2001
 2000
 1999
 1998
 1997
 1996
 1995
 1994
 1993
 1992
 1991
 1990
 1989
 1988
 1987
 1986
 1985
 1984
 1983
 1982
 1981
 1980
 1979
 1978
 1977
 1976
 1975

Asutko pysyvästi Suomessa?

- Kyllä
 En

Onko sinulla Suomen kansalaisuus?

- Kyllä

KYSELYLOMAKE

Ei

Millä perusteilla sait oleskeluluvan Suomeen?

- Etninen paluumuuttaja (esim. virolainen tai venäläinen)
 Syntyperäisen suomalaisen aviopuolisona tai lapsena
 Suomessa pysyvästi asuvan maahanmuuttajan puolisona tai lapsena
 Työperusteisena maahanmuuttajana
 Turvapaikanhakijana
 Pakolaisena

Millainen oleskelulupa sinulla on tällä hetkellä?

- Pysyvä oleskelulupa
 Määräaikainen oleskelulupa
 Sain kielteisen oleskelupäätöksen ja olen valittanut asiasta
 Olen EU/ETA maan kansalainen
 Jokin muu, mikä _____

Lääkärin perustutkinnon (LL tai vastaava) suorittamismaa?

- Suomi
 Ruotsi
 Venäjä
 Viro
 Saksa
 Muu EU/ETA alue
 Muu ei EU/ETA alue

Minkälainen ammatinharjoittamisen lupa Sinulla on tällä hetkellä?

- Itsenäinen ammatinharjoittaja
 Rajoitettu toimilupa (esim. PTL)
 Amanuenssi (harjoittelija)

Minä vuonna sait itsenäisen ammatinharjoittamisluvan Suomessa?

- 2010
 2009
 2008
 2007
 2006
 2005
 2004
 2003
 2002
 2001
 2000
 1999
 1998
 1997
 1996
 1995
 1994
 1993
 1992
 1991
 1990
 1989

KYSELYLOMAKE

- 1988
- 1987
- 1986
- 1985
- 1984
- 1983
- 1982
- 1981
- 1980
- 1979
- 1978
- 1977
- 1976
- 1975

Onko sinulla Suomessa hankittu erikoislääkärin pätevyys?

- Ei
- Kyllä

Onko ulkomaalaistaustastastasi mielestäsi ollut hyötyä tai haittaa hakiessasi työtä Suomessa?

- Hyötyä
- Hyötyä ja haittaa
- Haittaa
- Ei ole ollut merkitystä

Oletko tehnyt muita kuin lääkärin töitä Suomessa?

- En
- Alle vuoden
- 1-3 vuotta
- 4-10 vuotta
- Yli 10 vuotta

Missä määrin olet työpaikallasi tekemisissä suomalaisten ja ulkomaalaistaustaisten työkavereidesi kanssa?

- Yhtä paljon
- Enemmän ulkomaalaistaustaisten kanssa
- Enemmän suomalaisten kanssa

Kuinka tyytyväinen tai tyytymätön olet kaiken kaikkiaan elämääsi Suomessa?

- Erittäin tyytyväinen
Erittäin tyytymätön
-

Eri maissa ja kulttuureissa on erilaisia tapoja tehdä asioista ja myös arvostuksissa ja ihmisten käyttäytymisessä eri kulttuureissa on eroja. Seuraavat kysymykset koskevat sitä missä määrin teet asioita työpaikallasi kuten alkuperäisessä kulttuurissasi oli tapana tehdä ja missä määrin kuten suomalaisessa kulttuurissa on tapana tehdä.

Miten paljon teet työpaikallasi asioista siten kuin alkuperäisessä kulttuurissasi (lähtömaassasi) on tapana tehdä seuraavien asioiden suhteen?

	En ollenkaan	Melko vähän	Jonkin verran	Melko paljon	Erittäin paljon
Käyttäytymisen esimiestä kohtaan	<input type="checkbox"/>	<input type="checkbox"/>	<input type="checkbox"/>	<input type="checkbox"/>	<input type="checkbox"/>

Ajatusteni ja

KYSELYLOMAKE

mielipiteitteni esittäminen muille

Toisten auttaminen ja avun pyytäminen

Tunteiden näyttäminen

Tapani toimia ristiriitaisissa

Suhtautuminen aikaan (aikataulut, määräajat, tauot)

Miten paljon teet työpaikallasi asioista siten kuin suomalaisessa kulttuurissa on tapana tehdä seuraavien asioiden suhteen?

	En ollenkaan	Melko vähän	Jonkin verran	Melko paljon	Erittäin paljon
Käyttäytymisen esimiestä kohtaan	<input type="checkbox"/>	<input type="checkbox"/>	<input type="checkbox"/>	<input type="checkbox"/>	<input type="checkbox"/>

Ajatusteni ja mielipiteitteni esittäminen muille

Toisten auttaminen ja avun pyytäminen

Tunteiden näyttäminen

Tapani toimia ristiriitaisissa

Suhtautuminen aikaan (aikataulut, määräajat, tauot)

Arvioi kuinka hyvin selviät suomenkielellä seuraavista tilanteista työssäsi

	Erittäin hyvin	Melko hyvin	En hyvin, mutta en huonostikaan	Melko huonosti	Erittäin huonosti	En tarvitse työssäni suomenkieltä
Kanssakäyminen potilaiden kanssa	<input type="checkbox"/>	<input type="checkbox"/>	<input type="checkbox"/>	<input type="checkbox"/>	<input type="checkbox"/>	<input type="checkbox"/>
Kanssakäyminen työtovereiden kanssa	<input type="checkbox"/>	<input type="checkbox"/>	<input type="checkbox"/>	<input type="checkbox"/>	<input type="checkbox"/>	<input type="checkbox"/>
Kokoukset työpaikalla	<input type="checkbox"/>	<input type="checkbox"/>	<input type="checkbox"/>	<input type="checkbox"/>	<input type="checkbox"/>	<input type="checkbox"/>
Ammattikirjallisuuden seuraaminen	<input type="checkbox"/>	<input type="checkbox"/>	<input type="checkbox"/>	<input type="checkbox"/>	<input type="checkbox"/>	<input type="checkbox"/>
Työhön liittyvä kirjoittaminen (raportit, selvitykset ym)	<input type="checkbox"/>	<input type="checkbox"/>	<input type="checkbox"/>	<input type="checkbox"/>	<input type="checkbox"/>	<input type="checkbox"/>

Syrjinnällä tarkoitetaan ihmisten eriarvoista kohtelua (ilman hyväksyttävää syytä) ja huonompaan asemaan

asettamista sillä perusteella että he kuuluvat tiettyyn ryhmään.

Oletko kokenut henkilökohtaisesti syrjintää työpaikallasi viimeisen 12 kk aikana?

	Erittäin usein tai jatkuvasti	Melko usein	Joskus	Melko harvoin	Erittäin harvoin
Esimiehen tai johdon taholta?	<input type="checkbox"/>	<input type="checkbox"/>	<input type="checkbox"/>	<input type="checkbox"/>	<input type="checkbox"/>
Kollegoiden/työkavereiden taholta?	<input type="checkbox"/>	<input type="checkbox"/>	<input type="checkbox"/>	<input type="checkbox"/>	<input type="checkbox"/>
Potilaiden/omaisten taholta?	<input type="checkbox"/>	<input type="checkbox"/>	<input type="checkbox"/>	<input type="checkbox"/>	<input type="checkbox"/>

Terveydenhuollon järjestämistavat vaihtelevat eri maissa. Myös lääkärikoulutuksessa voi olla eroja.

Vertaa seuraavissa kohdissa kokemuksiasi suomalaisesta terveydenhuolto- ja lääkäreiden koulutusjärjestelmästä oman (lähtö)maan terveydenhuolto- ja koulutusjärjestelmään.

	Suomessa selvästi heikompi	Suomessa vähän heikompi	Samanlainen/ ei eroa	Suomessa vähän parempi	Suomessa selvästi parempi
Terveydenhuoltojärjestelmän tehokkuus	<input type="checkbox"/>	<input type="checkbox"/>	<input type="checkbox"/>	<input type="checkbox"/>	<input type="checkbox"/>
Terveydenhuoltojärjestelmän selkeys	<input type="checkbox"/>	<input type="checkbox"/>	<input type="checkbox"/>	<input type="checkbox"/>	<input type="checkbox"/>
Hoitoon pääsyn helppous potilaalle	<input type="checkbox"/>	<input type="checkbox"/>	<input type="checkbox"/>	<input type="checkbox"/>	<input type="checkbox"/>
Potilaan vuorovaikutusmahdollisuudet	<input type="checkbox"/>	<input type="checkbox"/>	<input type="checkbox"/>	<input type="checkbox"/>	<input type="checkbox"/>
Hoitokäytännöt	<input type="checkbox"/>	<input type="checkbox"/>	<input type="checkbox"/>	<input type="checkbox"/>	<input type="checkbox"/>
Hoitosuositusten noudattaminen (esim. käypähoitosuositukset/guidelines)	<input type="checkbox"/>	<input type="checkbox"/>	<input type="checkbox"/>	<input type="checkbox"/>	<input type="checkbox"/>
Lääkärin työn yhteiskunnallinen arvostus	<input type="checkbox"/>	<input type="checkbox"/>	<input type="checkbox"/>	<input type="checkbox"/>	<input type="checkbox"/>
Lääkärikoulutuksen taso	<input type="checkbox"/>	<input type="checkbox"/>	<input type="checkbox"/>	<input type="checkbox"/>	<input type="checkbox"/>